

# Réouverture de la Maison de Victor Hugo

## RÉOUVERTURE PROCHAINE APRÈS RÉNOVATION

MAISON DE VICTOR HUGO

6, place des Vosges  
75004 Paris

INFORMATIONS

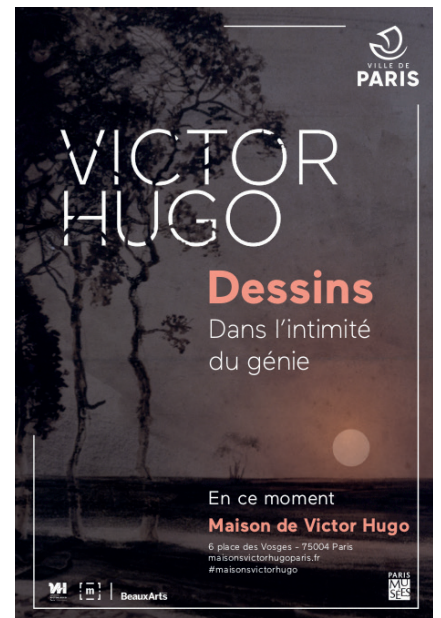
[www.maisonsvictorhugo.paris.fr](http://www.maisonsvictorhugo.paris.fr)



## EXPOSITION

*Victor Hugo.  
Dessins.*

*Dans l'intimité du génie*



## CONTACTS PRESSE

PIERRE LAPORTE COMMUNICATION

Laurence Vaugeois : [laurence@pierre-laporte.com](mailto:laurence@pierre-laporte.com) - Tél. : 01 45 23 14 14

MAISON DE VICTOR HUGO

Florence Claval : [florence.claval@paris.fr](mailto:florence.claval@paris.fr) - Tél. : 01 71 28 14 85

PARIS MUSÉES

Andréa Longrais : [andrea.longrais@paris.fr](mailto:andrea.longrais@paris.fr) - Tél. : 01 80 05 40 68

---

## COMMUNIQUÉ DE PRESSE

---

Réouverture de la maison de Victor Hugo	page 01
<i>Victor Hugo. Dessins. Dans l'intimité du génie</i>	page 02
Une maison repensée pour le confort des visiteurs	page 04
Des applications numériques	page 09

---

## AUTOUR DE L'EXPOSITION *DESSINS. DANS L'INTIMITÉ DU GÉNIE*

---

<b>Un livre événement</b>	
Un beau livre monographique <i>Victor Hugo. Dessins</i>	page 11

---

## AUTOUR DE L'EXPOSITION *FRANÇOIS AUGUSTE BIARD, PEINTRE VOYAGEUR*

---

<b>LA MAISON DE VICTOR HUGO - PARIS</b>	page 14
---	---------

---

<b>INFORMATIONS PRATIQUES</b>	page 14
-------------------------------	---------

---

# Réouverture de la Maison de Victor Hugo

## EXPOSITION

### *Victor Hugo. Dessins. Dans l'intimité du génie*

10 juin - 21 novembre 2021

MAISON DE VICTOR HUGO

6, place des Vosges  
75004 Paris

INFORMATIONS

[www.maisonsvictorhugo.paris.fr](http://www.maisonsvictorhugo.paris.fr)



↑ Maison de Victor Hugo © Paris Musées



↑ Souvenir d'Espagne, 1850 © Paris Musées / Maisons de Victor Hugo Paris-Guernesey

La maison de Victor Hugo va accueillir très prochainement ses premiers visiteurs après 18 mois de travaux. Cette longue attente sera récompensée par la présentation d'une exceptionnelle exposition de près de 200 dessins réalisés par Victor Hugo durant près de 50 ans.

Issues des collections du musée riche de près de 700 œuvres dessinées, cette exposition rare, du fait de la fragilité des dessins, invite le visiteur, à entrer dans l'intimité du dessinateur par une allégorie des multiples ateliers de Hugo.

L'exposition et le beau livre qui lui est associé dévoilent cette autre facette du génie artistique de Victor Hugo sur la totalité des espaces du musée repartis sur deux étages.

La création de nouveaux espaces, la mise en place d'outils de médiation numériques, ainsi que de nouvelles applications, complètent la visite de la maison. Dès l'accueil totalement repensé et réaménagé, le visiteur pourra bénéficier de conditions de visites améliorées et enrichies et pourra dès la mi-juin profiter d'un nouveau jardin arboré et d'un café terrasse de la Maison Mulo.

Parallèlement la visite en ligne et le podcast dédié de l'exposition « François Auguste Biard, peintre voyageur » (qui n' a pas pu ouvrir ses portes) est dès à présent disponible.

**VICTOR HUGO. DESSINS. DANS L'INTIMITÉ DU GÉNIE**  
10 juin - 21 novembre 2021

Victor Hugo dessine pour sa famille, ses amis, ses intimes, à partir de 1830. C'est son jardin secret et son espace de liberté. Il laisse libre cours à son imagination, tente des expériences, ne s'impose aucune règle. Il y engage toute sa personnalité : du poète à l'amoureux en passant par l'homme engagé. L'œuvre graphique de Victor Hugo fascine encore aujourd'hui par sa puissance onirique et sa modernité.

Cette exposition propose sur les deux étages du musée de faire entrer le visiteur dans l'intimité du dessinateur, dans ses multiples ateliers symboliques. Du fait de la fragilité des œuvres qui en limite l'exposition, c'est une occasion rare, à ne pas manquer, de voir réunis autant de chefs-d'œuvre et de feuilles rares pour appréhender le génie artistique de Victor Hugo.

Au premier étage du musée, l'exposition explore cinq thèmes :



↑ *Tours et flèches d'une cathédrale gothique*, vers 1836-1837 © Paris Musées / Maisons de Victor Hugo Paris-Guernesey

**L'amitié pour atelier** : Célestin Nanteuil, peintre et graveur appartenant au cercle des romantiques, semble avoir joué un rôle important dans l'évolution de la pratique du dessin chez Victor Hugo, née lors de ses voyages d'été. Même si les échanges entre les deux hommes, dans l'intimité de leurs conversations, se sont perdus, leurs œuvres témoignent de cette amitié artistique.

**L'atelier partagé** : Victor Hugo, s'il a gardé ses dessins dans le cercle étroit de ses intimes, voire pour son seul plaisir, a cependant accepté très tôt de les voir publiés par la gravure. La confrontation de ces œuvres montre le lien profond entre le dessin de Victor Hugo et l'art de la gravure, dans le traitement de l'ombre et de la lumière. La transcription de ses dessins majeurs a aussi suscité la création de planches particulièrement spectaculaires.



*Ecce Lex*, 1854 © Paris Musées / Maisons de Victor Hugo Paris-Guernesey →



↑ *Le Mythen*, vers 1855. © Paris Musées / Maisons de Victor Hugo Paris-Guernesey



↑ *Criminaliste et démonologue infallible*, vers 1872-1873 © Paris Musées / Maisons de Victor Hugo Paris-Guernesey



↑ *Femme masquée retenant son manteau*, 1866 © Paris Musées / Maisons de Victor Hugo Paris-Guernesey

**Le monde pour atelier :** Les voyages ont été le véritable laboratoire pour Hugo qui approfondit sa technique. Il apporte une vision très personnelle dans le traitement des paysages croqués sur le vif ou dessinés de mémoire.

**L'amour pour atelier :** Juliette Drouet fut véritablement la première et plus passionnée collectionneuse de dessins de Victor Hugo. Ce désir de possession continuait le désir amoureux. Mais ce lien intime, s'est prolongé dans la création. Si les voyages d'été avec Juliette furent le creuset du dessin pour Victor Hugo, c'est dans sa salle à manger, qu'en 1850, il installe son atelier et réalise ses plus grands chefs-d'œuvre.



↑ *Crépuscule*, 1854 © Paris Musées / Maisons de Victor Hugo Paris-Guernesey

**L'humanité pour atelier :** *Le Poème de la Sorcière*, est le dernier grand cycle de dessins créé par Victor Hugo. Cet ensemble de dessins a pour thème un procès de sorcière à charge contre les juges et inquisiteurs. D'une incroyable vivacité de trait, les personnages : juges, badauds, bourreaux, sorcières et démons incarnent le combat de Victor Hugo pour la justice et les valeurs humanistes.

Se glissant dans l'appartement de Victor Hugo, au deuxième étage, l'exposition joue le jeu de la confrontation avec les salles.

**La bataille pour atelier** évoque la fraternité d'arme des romantiques luttant par la caricature, autour de la toile représentant la Bataille d'Hernani : la pièce de théâtre qui révolutionna l'art dramatique et imposa le Romantisme en France.

**Paris pour atelier** évoque un regard unique sur la ville.

**L'atelier du décorateur** rappelle cet autre aspect de la créativité du poète qui passe aussi par le dessin.

**L'amour pour atelier (encore)** revient sur ces dons de dessin qui ont rythmé cinquante ans de passion avec Juliette.

**Le deuil pour atelier** montre, avec l'exceptionnel ensemble de dessins fait à Vianden en 1871, le véritable chant du cygne du dessinateur.

**L'âme pour atelier**, enfin, s'arrête sur les œuvres ultimes.

**Commissaire :**

Gérard Audinet, directeur des Maisons de Victor Hugo Paris et Guernesey

## UNE MAISON REPENSÉE POUR LE CONFORT DES VISITEURS

### Un parcours de visite renouvelé

L'espace dédié aux expositions du 1<sup>er</sup> étage est rénové d'un point de vue technique avec la réfection du chauffage et l'installation de nouvelles cimaises d'accrochage. Clin d'œil aux différentes époques d'aménagement, les deux premières expositions conserveront dans leur scénographie les boiseries de la première salle, datant de la création du musée et dans la quatrième salle, laisseront visibles les anciennes verrières de l'école, offrant la vue sur le jardin.

L'aménagement de l'ancien escalier de service permet une circulation plus fluide, tant au 1<sup>er</sup> qu'au 2<sup>e</sup> étage, avec une sortie en fin de parcours de visite menant vers le jardin ou le café.

Le salon chinois  
© Pierre Antoine →



### Coût global de l'opération

4,7 € financés par Paris Musées et la Ville de Paris

### Calendrier

Fermeture du musée : fin avril 2019

Démarrage chantier : mai 2019

Livraison : novembre 2020

### Réouverture

mai 2021 (sous réserve)

### L'équipe projet

**Maître d'ouvrage :** Direction des Constructions Publiques et de l'Architecture de la Ville de Paris ; Cabinet Michel Goutal ACMH -

**Paysagiste :** Aline Le Cœur -

**Autres interventions :** Paris Musées, Direction des services techniques, Direction des expositions et Ateliers des musées - **Entreprises en charge des travaux :** Entreprise générale BTNR constructions et CCR pour les menuiseries.

### Un nouvel accrochage dans l'appartement de Victor Hugo

Bien que peu concerné par les travaux, l'appartement de Victor Hugo offre cependant des nouveautés pour la réouverture du musée. L'accrochage va présenter de nouvelles acquisitions et mettre l'accent sur des restaurations récentes, telles le portrait de Victor Hugo par Louis Boulanger (inédit à Paris, il était exposé à Hauteville House) et celui d'Adèle enfant, du même peintre, ou encore le trumeau pour Juliette Drouet, premier cadre peint par l'écrivain.

### L'accueil

Doté d'un nouveau mobilier et d'un nouvel éclairage, l'accueil a été repensé pour améliorer le confort et faciliter l'information du public. Point névralgique, il réunit dans un espace optimisé la billetterie, le vestiaire et la boutique tout en ouvrant vers le parcours de visite ou le café ainsi que de nouvelles toilettes accessibles aux personnes en situation de handicap. Un écran plat y diffusera les informations sur toutes les activités pédagogiques dans le musée. La signalétique directionnelle a été réactualisée en tenant compte des normes d'accessibilité.

Ces projets ont été confiés au Studio Tovar / Alain Batifoulier.

Outre le café, confié à la maison Mulot, qui ouvrira en juin 2021, un nouvel espace d'activités culturelles est créé au 2<sup>e</sup> étage, pouvant servir à des ateliers pour le jeune public ou accueillir des lectures ou des séminaires.

## De nouvelles acquisitions exceptionnelles

Ce dessin de Victor Hugo vient enrichir la collection du musée déjà constituée à ce jour de plus de 700 dessins aux techniques diverses, encre, lavis, fusain, crayons...

« Pasajes – 28 juillet 1843 », 1843



↑ Plume et lavis d'encre brune, crayon sur papier, 6,5 x 13,5 cm

**Un chaînon manquant.** Du 18 juillet au 12 septembre 1843, Victor Hugo entreprend son traditionnel voyage d'été en compagnie de Juliette Drouet, qui le mène dans les Pyrénées et au Pays basque espagnol. Il arrive à Saint-Sébastien le 28 juillet et y séjourne jusqu'au 2 août, où il gagne alors Pasajes (Pasaia) pour y séjourner. Il prend de longues notes et réalise de nombreux dessins, dans un carnet et un album aujourd'hui à la Bibliothèque nationale de France, de ce fait le musée ne conservait pas d'exemple de cette technique mêlant encre et crayon, typique de ce voyage. La mort de sa fille Léopoldine, le 4 septembre, qu'il apprend en lisant le journal, le 9, alors qu'il est sur le chemin de retour, ajournera définitivement ce projet.

La vue de Pasaia a été adressée à Léopoldine dans la lettre, conservée au musée, que lui écrit son père, de Saint-Sébastien, les 31 juillet et 1<sup>er</sup> août : « Tu trouveras sous ce pli deux dessins. L'un est pour toi, l'autre pour Toto. Choisissez chacun celui que vous voudrez. » Puis rouvrant sa lettre le 1<sup>er</sup> août, il y ajoute une ligne, le long de la marge : « L'un des deux dessins représente le Port de Passage, admirable endroit à deux lieues d'ici ».

Ce dessin, comme ceux réalisés à Pasaia, témoigne d'un moment particulier, comme l'écrit Pierre Georgel dans le catalogue de l'exposition de 1971-1972 : « On en observera, comme dans la plupart des dessins de 1843, l'habileté, l'agréable fraîcheur, la plume se gardant de pétiller, le lavis d'éclabousser la feuille. Après les puissantes œuvres inspirées par le voyage au Rhin, celles de 1843, menues, variées et aimables, dénote le glissement de l'inspiration graphique, chez Hugo, de la terreur et de la grandeur à la légèreté et à la harmonie ».

### Quasimodo sur la cloche de Notre-Dame de Paris

Cette sculpture anonyme est un plâtre d'atelier dont le travail de la patine laisse clairement voir qu'elle a été faite par l'artiste lui-même. On peut penser qu'il s'agit d'un projet pour une sculpture qui n'a pas été éditée, ni semble-t-il présentée en son temps, ébauche très poussée restée à l'état de projet. L'œuvre montre Quasimodo chevauchant la grosse cloche de Notre-Dame que Victor Hugo baptise « Marie »\* semble apparaître pour la première fois avec Louis-Charles Auguste Steinheil, en Illustration pour *Notre-Dame de Paris* dans l'édition Perrotin, en 1844. L'image en restée célèbre. \*« C'est elle qu'il préférait dans cette famille de filles bruyantes qui se trémoussait autour de lui, les jours de fête. Cette grande cloche s'appelait Marie. »



↑ *Quasimodo sur la cloche de Notre-Dame de Paris*. Anonyme, 2<sup>e</sup> moitié du XIX<sup>e</sup> siècle  
Plâtre (original d'atelier) à patine brun rouge nuancée. H. 55 cm, L. 47 cm, P. 37 cm  
© Emilie Chaix - ville de Paris



### Gros plans sur des restaurations effectuées pour la réouverture



Avant



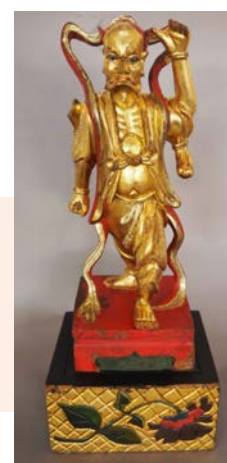
Après

#### Glace de Venise

La glace de Venise présentée dans le salon rouge, constituée de verres gravés et peints sur une âme en bois, faisait partie de l'appartement de Victor Hugo place Royale, avant 1848 et fut acquise par Paul Meurice lors de la vente des biens du poète exilé en 1852.

#### La Statuette chinoise de « garde menaçant »

La statuette en bois polychrome et doré faisait partie du décor de Hauteville II, maison de Juliette Drouet à Guernesey. Elle est placée sur un socle gravé et peint, dessiné par Victor Hugo.



#### Le Miroir de Juliette Drouet

Le miroir du salon chinois, dont Victor Hugo a peint le trumeau et le cadre, provient du décor de *La Fallue*, la première maison occupée par Juliette Drouet, où il ornait la cheminée de la salle à manger.

Le paysage avec un burg du trumeau, peint à l'encre, est daté de septembre 1856. Réalisé un an plus tard, le cadre du miroir peint directement à l'huile sans apprêt, de motifs polychromes de lianes fleuries, d'oiseaux et de papillons est le premier cadre peint par Victor Hugo.

Les nombreux désordres qui affectaient la surface du bois, ainsi que l'état d'encrassement et l'épais vernis brun, brouillaient la lecture des décors.

L'intervention sur ce miroir clôt la campagne de restauration des cadres peints par Victor Hugo. Entamée en 2018 avec la restauration du cadre du miroir de l'escalier menant au *look out*, à Hauteville House, elle s'est poursuivie en 2019 avec la restauration des 14 cadres des collections de la Maison de Victor Hugo visible dans l'exposition *Victor Hugo. Dessins – Dans l'intimité du génie*.

## MAISON DE VICTOR HUGO



### Portrait de Victor Hugo par Louis Boulanger

Le portrait de Victor Hugo par Louis Boulanger a été importé définitivement de Hauteville House en octobre 2019, en vue de son intégration au parcours de visite des collections permanentes de la place des Vosges.

Considérée jusqu'à récemment comme une copie agrandie du petit portrait de Victor Hugo conservé place des Vosges, cette huile sur toile a été authentifiée par Gérard Audinet et Stéphanie Duluc en juin 2018 comme étant le portrait de Victor Hugo présenté au salon de 1839, avec celui de Madame Hugo qui en est le pendant, présenté dans le salon rouge de la place des Vosges. Un fac similé de ce tableau dans son cadre sera remplacé à Hauteville House.



### Le jardin

La cour de l'hôtel Rohan-Guéméné était au XVIII<sup>e</sup> siècle une cour d'honneur par laquelle pénétraient les carrosses. Devenue cour d'école, elle fut plantée de marronniers.

Le musée a souhaité concevoir un nouveau jardin de 300 m<sup>2</sup> s'inspirant librement de celui de « la rue Plumet », décrit dans *Les Misérables*, qui représentait pour Victor Hugo l'idéal « de tout jardin où la nature et le temps reprennent leurs droits ». Le projet a été confié à l'agence Goutal et à la paysagiste Aline Le Cœur. Le jardin se déploie autour des marronniers conservés tout en dégageant une grande allée centrale pour accueillir événements ou spectacles et la terrasse du café. La perspective du jardin aboutit à la pièce maîtresse de ce nouvel aménagement : La fontaine aux serpents.

↑ L'aménagement du jardin par la paysagiste Aline Le Cœur  
© Emilie Chaix - ville de Paris



### La fontaine aux serpents

Selon la tradition familiale, la fontaine ornait les jardins de l'Hôtel de Rohan-Guéméné et elle avait été acquise par Victor Hugo avant 1848. L'écrivain la fit placer dans le jardin de Hauteville House, la maison d'exil à Guernesey.

Un moulage de la fontaine a permis de pouvoir la replacer et la mettre en eau comme elle était au temps où Victor Hugo habitait place Royale.



← Victor Hugo (1802-1885), devant la fontaine aux serpents dans le jardin de Hauteville House, à Guernesey. Épreuve sur papier albuminé, négatif verre au collodion. 1862. Photographie d'Edmond Bacot (1814-1875). Paris, Maison de Victor Hugo. Hauteville House © Edmond Bacot / Maisons de Victor Hugo / Roger-Viollet © Collection particulière / Photo D.R.

## DES APPLICATIONS NUMÉRIQUES



© Emilie Chaix - ville de Paris

### Nouveaux outils de médiation et d'aide à la visite

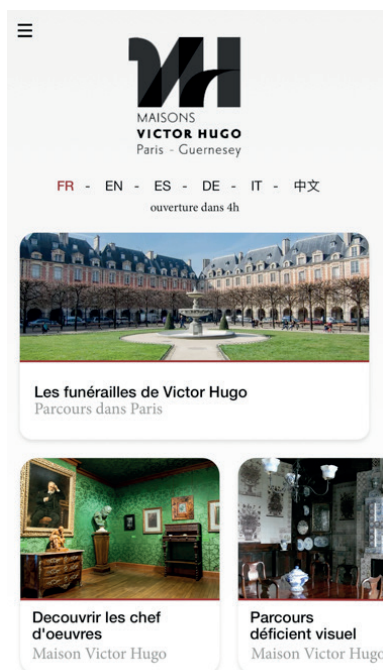
Le visiteur peut bénéficier de conditions de visites améliorées et enrichies, notamment grâce à de nombreux outils de médiations numériques désormais mis à sa disposition pour mieux découvrir l'appartement que Victor Hugo occupa avec sa famille de 1832 à 1848.

### Deux bornes interactives

Situées à l'entrée et à la sortie du musée, elles proposent respectivement une **biographie illustrée** et animée de Victor Hugo et une **visite commentée de Hauteville House**,

la maison d'exil de la famille Hugo à Guernesey, grâce à des vues en 360°.

Cette visite est également disponible en ligne dans une version adaptée sur l'application « Chez Victor Hugo ».



### L'application « Chez Victor Hugo »

Une nouvelle application pour la visite est téléchargeable gratuitement (sur Android et iOS) ou disponible sur place (en location à l'accueil du musée) et propose différents parcours de visite dans le musée, ses expositions mais aussi dans Paris ou encore à Guernesey sur les traces du créateur.

#### Parcours dans le musée

L'application accompagne les visiteurs dans leur découverte de l'appartement, pièce par pièce, grâce à des commentaires détaillés sur les œuvres majeures de la maison et des explications sur l'histoire et la vie de Victor Hugo et son contexte historique.

Deux parcours destinés aux enfants ou aux adultes sont proposés (français, anglais, allemand, espagnol, italien et japonais).

Un parcours en LSF dans les salles du musée est également proposé pour les visiteurs sourds et malentendants.

De nouveaux parcours seront proposés régulièrement pour suivre l'actualité du musée.

#### Visite de Hauteville House en réalité virtuelle

L'application propose également une visite de Hauteville House à 360°. Cette visite immersive sera disponible en français, anglais, allemand, chinois, espagnol, italien et japonais.

#### Parcours parisiens

Des parcours géolocalisés offriront l'opportunité de se mettre dans les pas de Victor Hugo et de suivre les grandes étapes de sa vie à Paris.

Le premier permet de suivre **Les funérailles de Victor Hugo** avec son cortège, tout au long du parcours depuis les Champs Élysées jusqu'au Panthéon.




Pour en savoir plus et télécharger l'application :

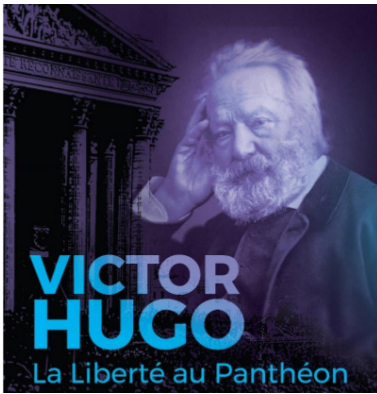
<https://www.maisonsvictorhugo.paris.fr/fr/musee-collections/applications-mobiles>



### Un chatbot sur Facebook

Adèle Hugo, épouse du grand homme, répondra aux questions pratiques des utilisateurs sur Messenger et leur proposera de suivre 3 parcours thématiques sur les engagements politiques de Victor Hugo, sa vie de famille et ses lieux de vie. Ce dialogue aux multiples ramifications est également enrichi d'images et de reproductions d'œuvres téléchargeables sur le portail des collections de Paris Musées.

 Dialoguer avec le chatbot sur la page Facebook du musée : <https://www.facebook.com/Maisons-de-Victor-Hugo-Paris-160681813952769>



### « Victor Hugo. La Liberté au Panthéon »

En partenariat avec Paris Musées et la Maison de Victor Hugo

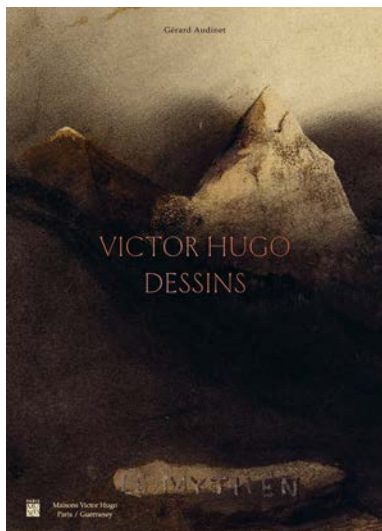
A l'occasion du 135<sup>e</sup> anniversaire des funérailles nationales de Victor Hugo le 1<sup>er</sup> juin 1885, le Centre des monuments nationaux présentera cette exposition au sein de la crypte du Panthéon où l'illustre écrivain repose.

Elle retracera toutes les étapes de ces funérailles exceptionnelles, de la veillée funèbre le 31 mai 1885 à l'Arc de triomphe jusqu'à l'entrée du poète dans le temple des Grands Hommes, et rendra compte de l'immense hommage populaire qui l'accompagna. Elle explorera également les raisons de cette panthéonisation à travers le thème de la liberté, s'exprimant aussi bien dans le domaine de la création littéraire que des convictions politiques de l'écrivain.

Archives inédites, journaux, photographies, peintures, sculptures, dessins, objets-souvenirs, issus des collections de la Maison de Victor Hugo à Paris, viendront restituer cette journée ancrée dans la mémoire collective, et témoigner de l'esprit de liberté qui ont contribué à fonder la très grande popularité et à forger la légende de Victor Hugo.

Contact presse : Su-Lian Neville - [presse@monuments-nationaux.fr](mailto:presse@monuments-nationaux.fr)

AUTOUR DE L'EXPOSITION VICTOR HUGO. DESSINS. DANS L'INTIMITÉ DU GÉNIE



**UN LIVRE ÉVÉNEMENT**

**Un beau livre monographique**

**Victor Hugo. Dessins**

Éditions Paris Musées

Si Hugo n'a guère voulu montrer ses dessins de son vivant, des artistes phares ont depuis reconnu son audace, tel André Breton, qui y vit « des tableaux où la plus puissante imagination se donne cours ».

A l'occasion de la réouverture, Gérard Audinet, directeur des Maisons de Victor Hugo, propose à partir de la riche collection du musée une véritable monographie sur l'œuvre graphique du créateur. Il s'attache ici à suivre pas à pas, année après année, l'intense fièvre graphique du poète, faisant de cette étude une véritable monographie. Cet ouvrage dévoile l'incroyable fécondité et la pleine liberté d'un écrivain dessinateur dont les yeux et la plume ne cessèrent de fouiller l'obscurité. Les Maisons de Victor Hugo, Paris / Guernesey conservent aujourd'hui plus de sept cents feuilles, parmi lesquelles de très nombreux chefs-d'œuvre. Dessinateur hors pair, Victor Hugo a laissé une œuvre prolifique. Cet ouvrage s'attachera à en donner des clés de lecture et à suivre le cheminement par lequel le poète atteint une « puissance visionnaire ».



Phare d'Eddystone, 1856 © Maisons de Victor Hugo Paris-Guernesey/Paris Musées

Format : 23 x 32,5 cm

384 p, 350 illustrations en couleur

Tarif : 49 €

Une édition luxe sous coffret, numérotée à deux cents exemplaires, accompagnée d'une épreuve sous papier cristal, sera également disponible au prix de 150 €



« Hic clavis, alias porta » © Maisons de Victor Hugo Paris-Guernesey/Paris Musées



Champignon © Maisons de Victor Hugo Paris-Guernesey/Paris Musées

## AUTOUR DE L'EXPOSITION FRANÇOIS AUGUSTE BIARD, PEINTRE VOYAGEUR

Visite en ligne de l'exposition en ligne sur le [site de Paris Musées](#)



François Auguste Biard, *Vue de l'océan Glacial : pêche aux morses par des Groenlandais*, 1841.  
Huile sur toile, 49 x 65 cm. © Musée de Dieppe

La Maison de Victor Hugo à Paris propose une visite en ligne inédite de la première rétrospective consacrée de François Auguste Biard au travers d'une sélection de 20 œuvres emblématiques.

Cette exposition qui marquait la réouverture de la Maison après travaux, aurait dû être présentée du 5 novembre 2020 au 11 avril 2021 avant d'être proposé au Nordnorsk Kunstmuseum de Tromsø (Norvège) jusqu'en août 2021.

Paris Musées et l'équipe de la Maison de Victor Hugo ont conçu cette visite en ligne afin d'offrir aux curieux, amateurs d'exploration et du 19<sup>e</sup> siècle de profiter de cette exposition que les visiteurs n'ont pas eu l'opportunité de parcourir.

Vincent Gille, commissaire de l'exposition et conservateur à la Maison de Victor Hugo invite à participer à une déambulation au cœur de l'exposition pour découvrir et comprendre ce peintre « fantaisiste », explorateur et témoin de son époque.

François Auguste Biard (1799-1882), marié à Léonie d'Aunet avec laquelle Victor Hugo partagea une grande passion de 1844 à 1851 est avant tout un peintre autodidacte. Il se forme dans une fabrique de papiers peints, à Lyon et expose au Salon depuis 1833, où il y remporte un grand succès populaire. Il n'a pas son pareil pour observer ses contemporains et excelle dans les portraits et les scènes de genre. Mais il se voit avant tout en peintre voyageur. Il part en expédition dans le grand Nord en 1839 et il en restitue avec force et poésie les paysages grandioses. Entre 1859 et 1860 il est au Brésil. En ethnographe et naturaliste, il collecte la faune et la flore et peint les tribus indiennes qu'il approche.

Il s'intéressera également à des thématiques souvent ignorées par ses contemporains comme la réalité du commerce et de la traite des esclaves que Biard détaille dans la toile « Traite des Nègres » ou la représentation d'un hôpital psychiatrique.

Sa peinture de facture classique n'en n'est pas moins surprenante par son éclectisme, son sens de la composition, du comique et son goût des physionomies et de la couleur.

Cette exposition aurait été sans aucun doute une grande découverte de l'œuvre de ce peintre qui mettait l'humain au cœur de son travail.

### Informations pratiques

Durée : 45 mn

Tarif plein : 5 € / tarif réduit : 3 € (sur justificatif)

Accès via la page billetterie du site : billetterie [parismusees.paris.fr](https://parismusees.paris.fr)



Format : 22 x 27,5 cm  
176 pages, broché  
100 illustrations  
Prix : 29,90 €

En librairie  
Éditions Paris Musées



## LE CATALOGUE

Après une présentation générale qui aborde, sous la forme d'un abécédaire, la question des pratiques de Biard et de sa réception, son obsession des fourmis et des ours, la jalousie et l'adultère, la question de la caricature en peinture et sa recherche d'une « vérité » ethnographique, plusieurs auteurs développent son parcours biographique, le voyage dans le Nord et l'expédition scientifique qu'il y a rejoint, le voyage au Brésil, la question de l'esclavage et enfin sa présence constante au Salon où il présente, de 1834 à 1882, à la fois ses fameuses « scènes de genre » et de grandes peintures historiques.

Le catalogue est abondamment illustré avec la totalité des œuvres présentées dans l'exposition et complété par quelques pièces n'ayant pu rejoindre l'exposition en raison de la pandémie.

Un nombre important de gravures tirées des œuvres de Biard - en particulier d'œuvres non localisées pour lesquelles la gravure est le seul témoignage - sont également reproduites dans l'ouvrage.

## Sommaire

Préface - Gérard Audinet  
Abécédaire - Vincent Gille  
François Auguste Biard - Baptiste Henriot  
Le Grand Nord - Baptiste Henriot  
L'expédition de *La Recherche* - Baptiste Henriot  
Le voyage au Brésil - Pedro Alvim  
Un peintre abolitionniste ? - Amandine Piel  
Sic transit gloria mundi, Biard au Salon - Dominique Lobstein

## Les Éditions Paris Musées

Paris Musées publie chaque année une trentaine d'ouvrages – catalogues d'expositions, guides des collections, petits journaux –, autant de beaux livres à la mesure des richesses des musées de la Ville de Paris et de la diversité des expositions temporaires.

[www.parismusees.paris.fr](http://www.parismusees.paris.fr)

À l'occasion de l'exposition Vincent Gille, commissaire de l'exposition, propose un podcast sur l'histoire de cet artiste injustement méconnu, sous la forme d'un abécédaire sur sa vie et son travail.

A découvrir sur sur : <https://www.maisonsvictorhugo.paris.fr/fr/expositions/francois-auguste-biard> <https://soundcloud.com/paris-musees>

## À écouter

A comme Avant-Propos	P comme Paysage
C comme Caricatures	P comme Peintre
C Comme Cliché	O comme Ours
E comme Esclavage	R comme Rires
H comme Hugo	V comme Voyages
L comme Léonie	

## MAISON DE VICTOR HUGO

### Informations pratiques

#### MAISON DE VICTOR HUGO, PARIS

6 Place des Vosges, 75004 Paris

Tél. : 01 42 72 10 16

Fax : 01 42 72 06 64

#### Horaires

Ouvert du mardi au dimanche de 10h à 18h. Nocturne le vendredi jusqu'à 20h pendant l'exposition.

Fermeture de la billetterie 30 minutes avant, fermeture des caisses 15 minutes avant.

Fermé le lundi, le 25 décembre 2020 et le 1<sup>er</sup> janvier 2021.

#### Tarifs

Plein tarif : 9 €

Tarif réduit : 7 €

Gratuit pour les titulaires de la carte Paris Musées, pour les moins de 18 ans, les personnes en situation de handicap et leur accompagnateur.

Accès gratuit dans les collections permanentes

Métro Bastille, Saint-Paul, Chemin Vert

Bus : 20, 29, 65, 69, 96

vélib : 27 bd Beaumarchais

2 places parkings handicapés

Ouvert tous les jours de 10h à 18h

Fermé lundis et 1<sup>er</sup> janvier,

1<sup>er</sup> mai et 25 décembre

#### Suivez-nous !



@MVhugo

Mvhugo\_

#DessinsVictorHugo

### Contacts presse

#### PIERRE LAPORTE COMMUNICATION

Laurence Vaugeois

laurence@pierre-laporte.com

Tél. : 01 45 23 14 14

#### MAISON DE VICTOR HUGO

Florence Claval

florence.claval@paris.fr

Tél. : 01 71 28 14 85

#### PARIS MUSÉES

Andréa Longrais

andrea.longrais@paris.fr

Tél. : 01 80 05 40 68

## MAISON DE VICTOR HUGO - PARIS

Gérard Audinet, Conservateur général du patrimoine, directeur des Maisons de Victor Hugo, Paris / Guernesey

L'hôtel de Rohan-Guéméné devient musée en 1902, grâce au don fait par Paul Meurice et la famille Hugo à la Ville de Paris. L'appartement occupé par Victor Hugo de 1832 à 1848, place des Vosges - alors place royale - retrace aujourd'hui la vie de l'écrivain à travers des œuvres, meubles et objets d'art évoquant les souvenirs et les événements marquants de son existence ou illustrant ses écrits. Les collections, enrichies annuellement, font l'objet d'expositions thématiques régulières, au premier étage du musée, en alternance avec des expositions explorant le rayonnement artistique de Victor Hugo et son actualité toujours vivante.

## PARIS MUSÉES

### Le réseau des musées de la Ville de Paris

Réunis au sein de l'établissement public Paris Musées depuis 2013, les 14 musées et sites patrimoniaux de la ville de Paris rassemblent des collections exceptionnelles par leur diversité et leur qualité. Pour ouvrir et partager ce formidable patrimoine, ils proposent aujourd'hui une politique d'accueil renouvelée, une tarification adaptée pour les expositions temporaires, et portent une attention particulière aux publics éloignés de l'offre culturelle.

Le conseil d'administration est présidé par Carine Rolland, adjointe à la Maire de Paris en charge de la Culture et de la Ville du quart d'heure ; Afaf Gabelotaud, adjointe à la Maire de Paris chargée des entreprises, de l'emploi, et du développement économique est vice-présidente. Anne Sophie de Gasquet assure la direction générale de Paris Musées.

Un site internet permet d'accéder à l'agenda complet des activités des musées, de découvrir les collections et de préparer sa visite : [parismusees.paris.fr](http://parismusees.paris.fr)

## LA CARTE PARIS MUSÉES

### Les expositions en toute liberté !



Paris Musées propose une carte, valable un an, qui permet de bénéficier d'un accès illimité et coupe-file aux expositions temporaires présentées dans les 14 musées de la Ville de Paris\*, ainsi que de tarifs privilégiés sur les activités (visites conférences, ateliers, spectacles...), de profiter de

réductions dans les librairies-boutiques du réseau des musées et dans les cafés-restaurants, et de recevoir en priorité toute l'actualité des musées.

Paris Musées propose à chacun une adhésion répondant à ses envies et à ses pratiques de visite :

– La carte individuelle à 40 €

– La carte duo (valable pour l'adhérent + 1 invité de son choix) à 60 €

– La carte jeune (moins de 26 ans) à 20 €.

Les visiteurs peuvent adhérer à la carte Paris Musées aux caisses des musées ou via le site : [parismusees.paris.fr](http://parismusees.paris.fr)

La carte Paris Musées est strictement nominative et ne peut être prêtée. Elle est valable un an à compter de la date d'adhésion.

\* Sauf la Crypte archéologique de l'Île de la Cité, les Catacombes de Paris et Hauteville House.