

# FRANÇOIS CHIFFLART

## L'insoumis

**MAISON DE VICTOR HUGO**  
6 place des Vosges  
75004 Paris

**EXPOSITION**  
DU 7 NOVEMBRE 2024  
AU 23 MARS 2025

**INFORMATIONS**  
[www.maisonsvictorhugo.paris.fr](http://www.maisonsvictorhugo.paris.fr)

**VERNISSAGE : MARDI 6 NOVEMBRE 2024 DE 9H30 À 13H**

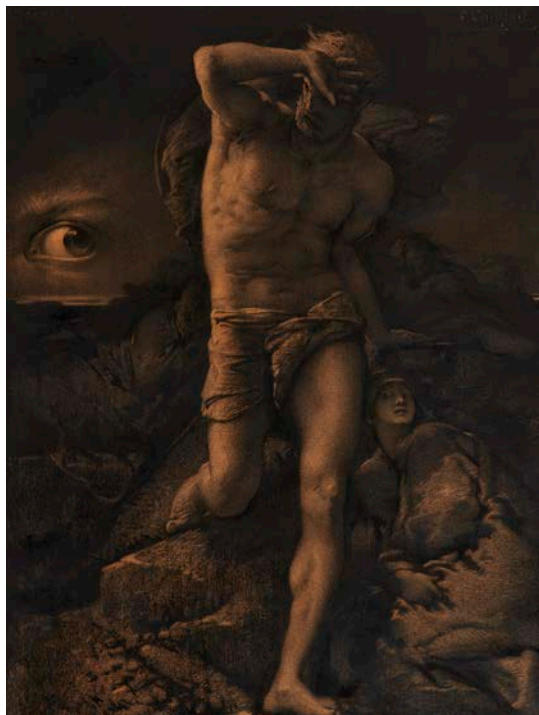
### COMMISSAIRES

Gérard Audinet, directeur des Maisons de Victor Hugo,  
Paris / Guernesey

Valérie Sueur-Hermel, conservatrice générale du Patrimoine,  
responsable des collections du 19<sup>e</sup> siècle, département des Estampes  
et de la Photographie, Bibliothèque nationale de France

La Maison de Victor Hugo poursuit son cycle, débuté en 2021, d'expositions monographiques consacrées à des peintres liés à Victor Hugo. Après François-Auguste Biard, Louis Boulanger et Georges Hugo, c'est François Chiffart (1825-1901) qui sera mis en lumière cet automne à travers 170 pièces rassemblées pour l'occasion.

Le musée rend hommage à ce maître du noir et blanc complétant son fonds important par des prêts de nombreuses institutions, notamment du musée de l'Hôtel Sandelin de Saint-Omer et de la Bibliothèque nationale de France, offrant ainsi une rétrospective à un artiste qu'il importait de faire (re)découvrir.



François Chiffart, *La Conscience*, 1877. Pierre noire ou fusain huilé sur papier © Maisons de Victor Hugo Paris-Guernesey / Paris Musées

Né à Saint-Omer en 1825, François Chiffart se forme à l'École des Beaux-Arts de Paris, ville où il demeurera jusqu'à sa mort, en 1901. Son esprit indépendant et révolté contre l'académisme et le pouvoir en place a raison de la carrière prometteuse qui s'offrait à lui après l'obtention du grand prix de Rome en 1851. Cet admirateur de Hugo exprimera son talent dans les arts graphiques : aquafortiste hors pair, il participe par ses « improvisations sur cuivre » au renouveau de l'eau-forte ; dessinateur inspiré, il réalise des illustrations des *Travailleurs de la mer* en 1869, puis exécute les dessins pour *Notre-Dame de Paris* et *La Légende des siècles*, devenues depuis des icônes hugoliennes. Pour *Le Monde illustré*, il fixe aussi dans la mémoire collective les incendies parisiens de la Commune.

Après avoir publié une thèse sur Chiffart et assuré le commissariat de l'exposition *François Chiffart, graveur et illustrateur* au musée d'Orsay (octobre 1993), Valérie Sueur-Hermel répond à l'invitation de Gérard Audinet - directeur de la Maison de Victor Hugo et passionné par l'œuvre de cet artiste - à partager le commissariat de l'exposition, offrant aux visiteurs l'occasion de (re)découvrir l'œuvre de cet artiste méconnu et oublié du plus grand nombre. L'exposition sera ensuite présentée au musée Sandelin de Saint Omer.



François Chiffart, *L'attaque de Notre-Dame de Paris par les truands*, illustration pour *Notre-Dame de Paris* dans l'Édition Hugues, vers 1876-1877 © Maisons de Victor Hugo Paris-Guernesey / Paris Musées

### CONTACT PRESSE

PIERRE LAPORTE COMMUNICATION  
Laurence Vaugeois : [laurence@pierre-laporte.com](mailto:laurence@pierre-laporte.com)  
Tél. : 01 45 23 14 14

## François Chiffart L'insoumis



François Chiffart, *Portrait de Victor Hugo*, vers 1868, Maison de Victor Hugo © Maisons de Victor Hugo Paris-Guernesey / Paris Musées

### Un esprit libre et romantique

Peintre d'histoire, maître de l'eau-forte, épris d'idéal en art autant qu'en politique, François Chiffart a connu un parcours atypique, entre espérance et désillusion, où le succès le dispute à l'échec. Bien que distingué par le Prix de Rome en 1851, et malgré le succès des deux grands fusains qu'il présente au Salon de 1859, Chiffart peine à se faire connaître et publie comme moyen de communication novateur un album de ses œuvres regroupant gravures et photographies.

En 1867, on lui confie l'illustration des *Travailleurs de la mer*. Admirant profondément Victor Hugo, il s'enflamme pour ce projet et se rend à Guernesey. Cette rencontre va être l'événement majeur de sa vie et sera suivie d'une longue correspondance, de dons d'œuvres ainsi que d'autres commandes d'illustrations qui font de lui le peintre le plus imprégné de l'œuvre du poète dans la seconde moitié du 19<sup>e</sup> siècle.

Esprit indocile et sans concession, Chiffart est un artiste isolé et vit grâce à ses eaux-fortes, ses dessins pour la presse et ses illustrations. Restant attachée aux thèmes et à l'ambition de la peinture d'histoire, sa peinture a souvent été mal comprise bien qu'admiration par ses contemporains : Victor Hugo, Théophile Gautier ou Charles Baudelaire.

### Un parcours chronologique constitué de 6 parties

#### De Saint-Omer à Paris et à Rome : les promesses du premier grand prix de peinture d'histoire

Après des études de dessin dans sa ville natale, arrivant à Paris en 1842, François Chiffart intègre l'École des Beaux-arts deux ans plus tard et fréquente l'atelier du peintre et lithographe Léon Cogniet. En 1851, il expose au Salon et obtient le grand prix de Rome. Il passe alors pour un excentrique aux yeux de ses condisciples et se fait remarquer par ses manquements au règlement de l'Académie. Lorsqu'il quitte Rome en décembre 1856, sa personnalité artistique est forgée et son refus de sacrifier son originalité déjà fermement ancrée.



François Chiffart, *Ville conquise ou Sac de Rome par Alaric*, Huile sur toile, musée de l'hôtel Sandelin, Saint-Omer

#### La carrière éphémère d'un artiste insoumis

Sans soutien de l'État, c'est hors des circuits officiels qu'il doit se faire connaître. Aussi publie-t-il avec Alfred Cadart, son beau-frère, un album d'estampes et de photographies de ses œuvres. L'ambition d'embrasser une carrière de peintre d'histoire ne le quitte pas. Au Salon de 1863, il présente *David vainqueur*, *Ville conquise* et *Combat (La Bataille de Cannes)*.

#### L'eau-forte, refuge salutaire

Au milieu des années 1860, le peintre insatisfait découvre l'eau-forte et devient membre de la Société des aquafortistes. Il se fait surtout remarquer par la suite de quinze planches publiées en 1865 sous le titre d'*Improvisations sur cuivre*, dans lesquelles s'exprime la dualité de sa personnalité, « classique par l'éducation, romantique par le tempérament ».

## François Chiffart. L'insoumis



François Chiffart, Gilliatt, illustration pour *Les Travailliers de la mer* dans l'Édition Hertzell, 1869 © Maisons de Victor Hugo Paris-Guernesey / Paris Musées



François Chiffart, *Les lions*, illustration pour *La Légende des siècles* dans l'Édition Hugues, vers 1860-1868 © Maisons de Victor Hugo Paris-Guernesey / Paris Musées



### La rencontre du peintre et du poète :

#### *Les Travailliers de la mer*

Admirateur fervent de Victor Hugo, François Chiffart reçoit en 1867 la commande de l'illustration complète des *Travailliers de la Mer*, aujourd'hui considérée comme l'une des meilleures de tout l'œuvre de l'écrivain. Le peintre se rend alors à Guernesey. Hugo lui montre ses propres dessins et tous deux ont de longues conversations. Mais l'édition populaire, réalisée à moindre coût, gâchera son œuvre, pauvrement imprimée.

### Derniers chefs-d'œuvre en noir et blanc :

#### *Le témoin de la Commune*

Mobilisé en 1870 lors du Siège de Paris, François Chiffart suit son régiment qui se fédère lors de la Commune. Il traduira la violence des combats dans ses dessins pour la presse illustrée.

Ces événements interrompent son travail pour *La Chanson de Roland* publiée en 1872. François Chiffart ne se consacre alors plus guère qu'à la gravure. Pauvre, de plus en plus isolé, voyant disparaître tous ses derniers soutiens, il crée de moins en moins et sombre dans l'oubli.

#### *La Légende des siècles*

François Chiffart se voit confier à partir de 1876, des commandes de dessins éparés pour l'édition illustrée des œuvres complètes de Victor Hugo, dites Édition Hugues. Mais ce sont surtout ceux pour *La Légendes des siècles* qui lui offrent l'occasion de ses derniers chefs-d'œuvre. Il y opte pour le fusain, technique de son grand succès au Salon de 1859. Par ce choix, il réunit l'illustrateur et le peintre en une ultime tentative de revivifier la peinture d'histoire par une inspiration contemporaine et un nouveau souffle épique et lyrique.

*Exposition réalisée en collaboration avec le musée de l'Hôtel Sandelin à Saint-Omer, et avec la participation exceptionnelle de la Bibliothèque nationale de France.*

## AUTOUR DE L'EXPOSITION

Un parcours enfant sera proposé aux plus jeunes visiteurs de l'exposition.

En janvier, un concert sera proposé par les musiciens du Département de musique ancienne du CRR de Paris, autour des compositeurs amis de Chiffart durant son séjour à Rome.

### Catalogue

#### François Chiffart. L'insoumis

Textes de Gérard Audinet et Valérie Sueur-Hermel

Format : 22 x 27,5 cm, broché, 192 pages, 175 illustrations.

Éditions Paris Musées - Tarif : 30 €.

## MAISON DE VICTOR HUGO - PARIS

L'hôtel de Rohan-Guéméné devient musée en 1902, grâce au don fait par Paul Meurice et la famille Hugo à la Ville de Paris. L'appartement occupé par Victor Hugo de 1832 à 1848, place des Vosges - alors place royale - retrace aujourd'hui la vie de l'écrivain à travers des œuvres, meubles et objets d'art évoquant les souvenirs et les événements marquants de son existence ou illustrant ses écrits. Les collections, enrichies annuellement, font l'objet d'expositions thématiques régulières, au premier étage du musée, en alternance avec des expositions explorant le rayonnement artistique de Victor Hugo et son actualité toujours vivante.

## François Chiffart. L'insoumis

### INFORMATIONS PRATIQUES

#### MAISON DE VICTOR HUGO, PARIS

6 Place des Vosges, 75004 Paris  
Tél. : 01 42 72 10 16  
Fax : 01 42 72 06 64

#### Horaires

Ouvert tous les jours  
de 10h à 18h, sauf les lundis  
et certains jours fériés  
(les 25 décembre et 1<sup>er</sup> janvier)

#### Tarifs

Tarif plein : 9 €  
Tarif réduit : 7 €  
Gratuit pour les -18 ans  
Accès gratuit dans les collections  
permanentes

Métro Bastille, Saint-Paul,  
Chemin Vert  
Bus : 20, 29, 65, 69, 96  
vélib : 27 bd Beaumarchais  
2 places parkings handicapés

#### Suivez-nous !



@MVhugo #MVhugo  
#FrancoisChiffart

### CONTACTS PRESSE

#### PIERRE LAPORTE COMMUNICATION

Laurence Vaugeois  
[laurence@pierre-laporte.com](mailto:laurence@pierre-laporte.com)  
Tél. : 01 45 23 14 14

#### MAISON DE VICTOR HUGO

Florence Claval  
[florence.claval@paris.fr](mailto:florence.claval@paris.fr)  
Tél. : 01 71 28 14 85

#### PARIS MUSÉES

Lise Hérenguel  
[lise.herenguel@paris.fr](mailto:lise.herenguel@paris.fr)  
01 80 05 40 68

## PARIS MUSÉES

### Le réseau des musées de la Ville de Paris

Paris Musées est l'établissement public regroupant les 12 musées de la Ville de Paris et 2 sites patrimoniaux.

Premier réseau de musées en Europe, Paris Musées a accueilli en 2023 plus de 5,3 millions de visiteurs. Il rassemble des musées d'art (Musée d'Art moderne de Paris, Petit Palais - musée des Beaux-Arts de la Ville de Paris), des musées d'histoire (musée Carnavalet – Histoire de Paris, musée de la Libération de Paris - musée du général Leclerc – musée Jean Moulin), d'anciens ateliers d'artistes (musée Bourdelle, musée Zadkine, musée de la Vie romantique), des maisons d'écrivains (maison de Balzac, maisons de Victor Hugo à Paris et Guernesey), le Palais Galliera, musée de la mode de la Ville de Paris, des musées de grands donateurs (musée Cernuschi - musée des arts de l'Asie de la Ville de Paris, musée Cognacq-Jay) ainsi que les sites patrimoniaux des Catacombes de Paris et de la Crypte archéologique de l'Île de la Cité.

Fondé en 2013, l'établissement a pour missions la valorisation, la conservation et la diffusion des collections des musées de la Ville de Paris, riches de 1 million d'œuvres d'art, ouvertes au public en accès libre et gratuit\*. Une attention constante est portée à la recherche et à la conservation de ces œuvres ainsi qu'à l'enrichissement des collections notamment par les dons, legs et acquisitions.

Chaque année, les musées et sites de Paris Musées mettent en œuvre une programmation d'expositions ambitieuse, accompagnée d'une offre culturelle et d'une médiation à destination de tous les publics, en particulier ceux éloignés de la culture. Cette programmation est accompagnée de l'édition de catalogues. Par ailleurs, depuis sa création, Paris Musées s'est engagé dans une démarche affirmée de transformation des pratiques et des usages pour réduire et améliorer l'impact environnemental de l'ensemble de ses activités (production des expositions, éditions, transports des œuvres, consommations énergétique, fin du plastique à usage unique, etc.) et ce, à l'échelle des 14 sites et musées.

Avec la volonté de toujours partager l'art et la culture avec le plus grand nombre, Paris Musées veille aussi à déployer une stratégie numérique innovante permettant, par exemple, d'accéder en ligne et gratuitement à plus de 350 000 œuvres des collections en haute définition mais aussi à de nombreux autres contenus (visites virtuelles, podcasts etc). Paris Musées dispense également des cours d'histoire de l'art élaborés par les conservateurs des musées de la Ville de Paris, accessibles également en ligne sur inscription.

## LA CARTE PARIS MUSÉES

### Les expositions en toute liberté !



Paris Musées propose une carte, valable un an, qui permet de bénéficier d'un accès illimité aux expositions temporaires présentées dans les musées de la Ville de Paris, ainsi que des tarifs privilégiés sur les activités (visites conférences, ateliers, spectacles, cours d'histoire de l'art...), de

profiter de réductions dans les librairies boutiques du réseau des musées et dans les cafés-restaurants, et de recevoir en priorité toute l'actualité des musées.

Trois formules sont proposées\*\*

- Carte Solo : 40 €
- Carte Duo (valable pour l'adhérent + 1 invité au choix) : 60 €
- Carte Jeune (de 18 à 26 ans) : 20 €

\* Les collections permanentes des musées de la Ville de Paris sont en accès gratuit. L'accès au Palais Galliera, aux Catacombes de Paris, à la Crypte archéologique de l'Île de la Cité et à Hauteville House est payant. L'accès aux maisons d'écrivains et ateliers d'artistes peut être payant lorsque ces musées présentent des expositions temporaires dans la totalité de leurs espaces.

\*\* Conditions tarifaires à retrouver sur [parismusees.paris.fr](http://parismusees.paris.fr), rubrique billetterie.

\* Sauf la Crypte archéologique de l'Île de la Cité, les Catacombes de Paris et Hauteville House.